

VOORWOORD VAN DE GOUVERNEUR D1590 2011-2012.....	3
WAAR GAAT HET PETS BOEK OVER (TOELICHTING).....	4
HOOFDSTUK 1.....	5
ORGANISATIESTRUCTUUR ROTARY INTERNATIONAL (RI).....	5
<i>ORGANOGRAM</i>	9
<i>DISTRICT D1590</i>	10
HOOFDSTUK 2.....	11
WENKEN VOOR DE VOORZITTER	11
HOOFDSTUK 3.....	13
WENKEN VOOR DE SECRETARIS	13
HOOFDSTUK 4.....	15
WENKEN VOOR DE PENNINGMEESTER	15
<i>GELDSTROMEN in ROTARY</i>	16
<i>MODEL SEMI ANNUAL REPORT WORKSHEET</i>	17
<i>REGELING HALFJAARLIJKE BETALINGSVERPLICHTINGEN AAN RI(ZURICH)</i>	18
HOOFDSTUK 5.....	19
GOUVERNEURSBEZOEK.....	19
<i>BEZOEKSCHEMA GOUVERNEUR 2011-2012</i>	19
HOOFDSTUK 6.....	22
DISTRICT / CLUB SERVICE.....	22
<i>LEDENBELEID</i>	22
<i>MEERJARENPLANNING DISTRICT EN CLUBACTIVITEITEN</i>	23
HOOFDSTUK 7.....	24
COMMUNITY SERVICE.....	24
<i>WORLD COMMUNITY SERVICE / THE ROTARY FOUNDATION (WCS/TRF)</i>	24
<i>SERVICECLUBS IN NEDERLAND (SIN)</i>	25
HOOFDSTUK 8.....	27
VOCATIONAL SERVICE.....	27
<i>GROUP STUDY EXCHANGE</i>	28
HOOFDSTUK 9.....	29
NEW GENERATION SERVICE	29
<i>JEUGDZAKEN</i>	29
PROGRAMMA PETS.....	30
AGENDA DISTRICT ASSEMBLY (DA).....	31
LIJST VAN DE BINNEN ROTARY GEBRUIKELIJKE AFKORTINGEN	32

**Beste Rotary-voorzitters, vriendinnen en vrienden,
Beste secretarissen en penningmeesters,**

Het komende Rotaryjaar voegen jullie weer een stuk geschiedenis toe aan een maatschappelijke organisatie, een NGO (niet gouvernementele organisatie), die al meer dan 105 jaar vitaal en betrokken is. Dat is eigenlijk heel bijzonder.

Rotary werd in 1905 opgericht en ging toen al voor fellowship (broederschap), internationale solidariteit, dienstbaarheid aan de samenleving en voor hoge ethische normen in werk en beroep(sgroep). Toen zouden nog twee wereldoorlogen vooral over Europa walsen.

Vol eng-nationalisme, broederstrijd en immoraliteit.

Rotary was dus zijn tijd ver vóór. Maar ook in 2011 zijn de Rotaryidealen nog steeds springlevend. En is Rotary nog steeds maatschappelijk relevant. Dat zegt ook iets over het duurzame karakter van onze uitgangspunten. Rotary blijft vitaal.

Ieder clubjaar heeft de President van Rotary International een motto, een devies.

Kalyan Banerjee, President 2011 – 2012 gaat voor:

“Reach within to Embrace Humanity”



Een niet gemakkelijk te vertalen motto.

Ik vat het zo op: “Beoefen medemenselijkheid; vanuit je diepste wezen.” Varianten zijn: “Reik naar binnen (of “Ga de weg naar binnen”) om medemenselijk te (kunnen) omarmen.”

Een zeer actueel thema, en een zeer in de tijdgeest passende aanpak. Veel mensen zijn op zoek naar zichzelf, hun eigen ik, hun bron, hun inspiratie, van waaruit ze uiteindelijk handelen. Dat schept nieuwe energie, perspectieven en een andere kijk op de medemens en zijn (resp. de) werkelijkheid. Dat betekent andere leiders, andere leiderschapstijlen, ander beleid. De managementboeken staan er vol van, de cursussen zijn overtekend.

Het land van herkomst van Banerjee, India, zal er zeker op van invloed zijn, maar toch tekent zich in hem een verrassende President International af. En zijn speeches in San Diego, waar ik een week op de Assembly vertoefde, getuigden van grote maatschappelijke bewogenheid en menselijke betrokkenheid. Beide vormen het hart van Rotary en sluiten bij mijn onderstaande thema aan.

Want ook een Gouverneur wordt geacht zich een thema voor ogen te stellen. Daartoe moet ik aarzelingen overwinnen. Het worden snel grote woorden. Toch waag ik mij eraan. Mijn motief zal zijn:

“Rotary, maatschappelijk relevanter dan ooit”

Tijdens mijn bezoek aan jullie clubs zal ik op dit thema ingaan, en met jullie in gesprek gaan. Reserveer die avond daar dan ook voor. Ook de Districtconferentie (Discon) zal op dit thema inspelen. De Discon vindt plaats op zaterdag 12 mei 2012 in Congreshotel Mooirivier in Dalfsen. Noteer die datum vast in je agenda en in de clubagenda. Gebruikelijk is dat er per club een aantal afgevaardigden, veelal met partner komt.

Rotaryclubs vormen via het (internationale) classificatiesysteem met leden uit verschillende beroepsgroepen, en gemêleerd in sekse en leeftijd een unieke dwarsdoorsnede van de samenleving. Daarom zijn wij in staat te luisteren naar wat er in die samenleving leeft en gedaan kan worden.

Fellowship en Clubservice zijn daarbij de onmisbare pijlers. Want een goede sfeer en vertrouwen in de club en een hoge betrokkenheid zijn essentieel.

Ik wens jullie een goed Rotaryjaar toe en wil jullie daarbij gaarne ondersteunen.

Hierna leg ik jullie, met onze secretaris, dit PETS boek uit.

Bert Vroon,
Gouverneur 2011 – 2012.

Waar gaat het PETS boek over (Toelichting)

Tijdens dit President Elect Training Seminar (PETS) krijg je nogal wat informatie aangereikt: mondeling, tijdens de workshops, in gesprekken met elkaar, maar ook schriftelijk: hand-outs, handleidingen van Rotary International, en dit PETS-boek. Het PETS boek vat alle informatie kort samen.

Alles is bedoeld om jouw jaar te ondersteunen:

Kies eruit wat je trekt, waar je je op wilt richten. Niet alles kan in één jaar.

In hoofdstuk 1 is de organisatie van het district beschreven. Ook worden toegelicht: Regionale Besturen Contacten (RBC's), de Intercity Meetings (IM's) en de Districtsconferentie (Discon).

In hoofdstuk 2 worden wenken gegeven voor de voorzitter. Je treft ook een uitleg van het zogenaamde Blauwe Formulier, dat digitaal wordt toegezonden en gedeeltelijk al is ingevuld. Na na verdere invulling moet het digitaal verzonden worden naar de Gouverneur, bert@avroon.nl en de districtssecretaris, district1590.secretaris@rcoosterwolde.nl uiterlijk 2 weken voor mijn bezoek aan jullie club.

In hoofdstuk 3 worden wenken gegeven voor de secretaris. Hierin speciale aandacht voor het up to date houden van de ledenadministratie in LEAD.

In hoofdstuk 4 worden wenken gegeven voor de penningmeester. Hierin een beschrijving van de geldstromen binnen Rotary en de bijlagen m.b.t. betalingsverplichtingen.

Onderdeel van jouw en mijn 'jaar' zal zijn het gouverneursbezoek. Het schema dat ik daarvoor gemaakt heb, vind je in hoofdstuk 5 per regio. Het gouverneursbezoek is bedoeld om jullie club te leren kennen, en dat kan het best tijdens een gewone clubavond, waarop ik "de gastspreker" ben. Houd alsjeblieft rekening bij de planning met het eigen clubprogramma want avonden met partners, feesten, clubzaken of bedrijfsbezoeken e.d. zijn niet geschikt voor mijn bezoek.

In de hoofdstukken per avenue presenteren zich:

District / club Service met de commissie ledenbeleid (hoofdstuk 6),

Community Service met de commissie WCS / TRF (Rotary Foundation) en overige Serviceclubs in Nederland (hoofdstuk 7),

Vocational Service met oa GSE (hoofdstuk 8),

New Generations Service met Jeugdzaken met een veelheid aan programma's (hoofdstuk 9),

Ons district heeft ervoor gekozen de District Assembly te houden als sluitstuk van dit seminar. Je vindt de agenda als bijlage. Het bestuur van je club is hiervoor uitgenodigd. Het volledige PETS-programma hebben we ook in dit boekje opgenomen.

Veel mensen hebben bijgedragen aan de totstandkoming van dit PETS-boek waarvoor hartelijk dank.

Namens het Districtsbestuur ,
Bert Vroon

HOOFDSTUK 1

ORGANISATIESTRUCTUUR ROTARY INTERNATIONAL (RI)

De Rotary organisatie bestaat uit twee zelfstandige eenheden, te weten **Rotary International (RI)**, die kan worden gezien als onze overkoepelende vereniging van Rotary Clubs, en **The Rotary Foundation (TRF)**, de organisatie die de gelden beheert voor de ideële doelen die wij nastreven.

Zie www.rotary.org

Beide organisaties zijn gevestigd in Evanston, Illinois, (USA) en hebben ieder een eigen bestuur.

Rotary International staat onder leiding van een President, in ons Rotaryjaar Kalyan Banerjee, bijgestaan door een Board of Directors. De wereld is via 34 zones verdeeld in circa 530 districten met elk hun eigen districtsgouverneur (DG) en elk district is onderverdeeld in regio's met Rotaryclubs. In de wereld bestaan circa 33.000 clubs met ongeveer 1,2 miljoen leden.

De gouverneurs worden benoemd door de jaarlijks te houden Internationale Conventie (IC) op voordracht van de eveneens jaarlijks te houden 530 District Assembly's (DA's).

Nederland, verdeeld in 7 districten, telt 479 clubs met circa 20.000 leden.

The Rotary Foundation staat onder leiding van de Trustees van de Foundation. De scheiding met RI is aangebracht op grond van fiscale redenen en om onderscheid te maken tussen de geldstromen van de vereniging en de goede doelen. Vanzelfsprekend maakt de Foundation gebruik van de structuur van Rotary International. Immers de TRF is van en voor Rotary. Daarom is de afdracht aan de TRF niet vrijblijvend maar verplicht.

DISTRICT 1590

De organisatiestructuur van het district 1590 is weergegeven in een schema met de namen van de functionarissen voor het jaar 2011-2012. Zie ook www.rotary.nl/D1590

Hieronder volgt een nadere toelichting:

Regionale indeling:

Ons district 1590 met 63 clubs is ingedeeld in vier regio's.

I. Friesland	19 clubs
II. Groningen	15 clubs
III Drenthe	15 clubs
IV. N.W. Overijssel en Flevoland	14 clubs

Er is daarnaast 1 club uit D1850 die ook in onze activiteiten meedoet: RC Uelsen Coevorden.

Inmiddels is RC Ter Apel Haren onder een nieuwe naam overgegaan naar het Duitse district D 1850.

Districtsgouverneur (DG)

De DG staat aan het hoofd van district 1590 als vertegenwoordiger van de President RI en vervult de hem door RI opgelegde taken, zoals het:

- nastreven van de doelstellingen binnen de organisatiestructuur van RI
- bezoeken van alle clubs in het district
- bewaken van de door de District Assembly (DA) goedgekeurde begroting en beleidsplannen
- voorzitten van het districtsbestuur (DB) en districtsvergadering (DV)
- benoemen van de leden van de commissies en het coördineren van de activiteiten daarvan
- vertegenwoordigen van het district in het landelijke gouverneursberaad (GB), bestaande uit de zeven Nederlandse DG's en eventueel in internationale gremia
- zo nodig adviseren en bemiddelend optreden.
- verlenen en intrekken van clubcharters.

De DG wordt bijgestaan door de inkomend gouverneur (District Governor Elect = DGE) , de inkomend-inkomend gouverneur (District Governor Nominee = DGN), de laatst afgetreden gouverneur (Immediate Past District Gouverneur = IPDG), de districtssecretaris (DS) en de regio

coördinatoren (ReCo's). Soms worden ReCo's buiten ons district aangeduid als Assistent Gouverneurs.

Districtsbestuur (DB)

Het Districtsbestuur wordt gevormd door de DG, DGE, de DGN, de laatst afgetreden gouverneur (Immediate Past District Governor = IPDG) en de districtsecretaris (DS). Deze laatste zorgt, in overleg met de DG, voor de samenstelling, verzending en uitnodiging voor de vergadering van het districtsbestuur, de Districtsvergadering en andere door het district te organiseren bijeenkomsten en activiteiten.

Dit jaar bestaat het DB uit de volgende personen:

Functie	Naam	Telefoon	Email
DG , voorzitter	Bert Vroon (RC Dedemsvaart)	06 22807744	bert@avroon.nl
DGE	Jan ten Sijthoff (RC Groningen)	06 24863741	sythoff03@kpnplanet.nl
DGN	Jan Leentvaar (RC Lelystad)	06 53392233	jan@leentvaar.org
IPDG	Onno te Nuyl (RC Emmen)	06 50480712	tenuyl@wxs.nl
DS, secretaris	Victor Sterk (RC Oosterwolde)	06 53341518	district1590.secretaris@rcoosterwolde.nl

Regiocoördinator, functie en activiteiten

Achtergrond

De gouverneur bezoekt elke Rotaryclub in zijn of haar district. District 1590 telt 62 clubs (en 1 club uit D1850). Tijdens de bezoeken wordt informatie uitgewisseld tussen de gouverneur en het bestuur van de ontvangende Rotaryclub. Belangrijke onderwerpen komen dan in korte tijd aan de orde.

Het is mogelijk dat na afloop van het gouverneursbezoek nog vragen blijven bestaan of dat behoefte bestaat bij het bestuur aan aanvullende informatie. Ook nieuwe leden zullen goed geïnformeerd moeten en willen zijn; niet alleen informatie verstrekken over de organisatie van Rotary, maar ook een luisterend oor leggen naar de jongste bevindingen van hen. Een regiocoördinator kan daarin voorzien.

Functionele betekenis van regiocoördinator

1. Versterken van het contact in iedere regio tussen het bestuur van het district en de besturen / leden van Rotaryclubs in de desbetreffende regio.
2. Informatie verstrekken aan:
 - a. Bestuur van een Rotaryclub naar aanleiding van een te organiseren RBC of Intercitymeeting.
 - b. Nieuwe leden (minder dan 2 jaar lid van Rotary) tijdens een speciaal voor hen georganiseerde avond bij een - nader af te spreken - Rotaryclub. Hiermee zal in 2011 een proef worden georganiseerd.
 - c. Bestuur en/of leden van een Rotaryclub over een specifiek onderwerp (op verzoek). Ook dit is een nieuwe activiteit.

Activiteiten

Activiteit	Organisatie	Opmerkingen
RBC	RC aan de hand van bestaand schema	
Intercitymeeting	RC aan de hand van bestaand schema	
PETS	DGE	18 maart 2011
DA	DG	19 maart 2011
Nieuwe ledendag	RC in samenwerking met regiocoördinatoren van regio's I en II	proef
	RC in samenwerking met regiocoördinatoren van regio's III en IV	proef
Bezoek op maat	RC op verzoek	proef

Overzicht van regiocoördinatoren

Regio	Regiocoördinator	Lid van	E-mail
I	Rolf Moes	RC Drachten	moesavv@chello.nl
II	Steven Helfrich	RC Appingedam-Delfzijl	stevenhelfrich@online.nl
III	Janny Schipper	RC Bergum	schipperjanny107@kpnmail.nl
IV	Hans Betzema	RC Dronten	jj.betzema@hetnet.nl

Districtsvergadering (DV)

De Districtsvergadering bestaat uit het Districtsbestuur (DB) en de voorzitters van de commissies (naar analogie van de avenues) en de regio coördinatoren.

District Service:

Commissie Financiële Zaken

- de DG adviseren m.b.t. het financieel beleid
- assistentie verlenen bij het opstellen van de districtsbegroting
- advies uitbrengen over de in te dienen begroting op de District Assembly
- controle op het beheer van de districtsfinanciën
- advies uitbrengen aan de DA inzake het verlenen van décharge van de IPDG

District Internet Commissie

- het adviseren over en bewaken van internettoepassingen in het district
 - het begeleiden van en toezien op de taken van de Club Internet Commissaris
 - zorg voor homepage D 1590 en het plaatsen van informatie en documenten
- De leden van deze commissie maken deel uit van de Landelijke Werkgroep Internet.

District Communicatie Adviseur

- lid van de landelijke commissie Communicatie en PR
- adviseren van het DB over communicatieoplossingen

Districtsredacteur

- fungeren als correspondent van het tijdschrift De Rotarian
- journalistieke werkzaamheden voor het district
- lid van de landelijke redactie van De Rotarian

Commissie Ledenbeleid

- het verzamelen van relevante documenten voor de Rotary-clubs
- het toegankelijk maken via de website www.rotary.nl/D1590 Ledenbeleid
- het adviseren en ondersteunen van de DG

Adviescommissie DGNN

- selecteren, voordragen aan de DA van kandidaat voor het gouverneurschap

Community Service:

- The World Community Service (WCS)/The Rotary Foundation (TRF)
Met daarin opgenomen de werkgroepen:
- Water en Laaggeletterdheid
- Scholarships

Vocational Service:

- JobRotary
- GSE (Group Study Exchange)
- RYLA (Rotary Young Leadership Award)
- Bedrijfsbezoeken
- Omgaan met morele dilemma's
- Beroepenvoorlichting

New Generation Service:

- Jeugdprogramma's (Zomerkampen)
- NGE (New Generation Exchange)
- Rotaract
- Jaarkinderen

International Service:

- PM

De commissies in het district zijn zo samengesteld, dat uit iedere regio minstens een vertegenwoordiger is opgenomen. De clubs hebben dan een aanspreekpunt dichtbij. Bij de hoofdstukken die aan de commissies zijn gewijd, zijn de adressen van die leden vermeld, met hun 'herkomst'. Zo is de juiste persoon snel te vinden.

Commissie Group Study Exchange (GSE)

taken:

- organisatie van de uitzending van GSE team naar ander district ergens in de wereld
 - organisatie van de ontvangst van het GSE team uit dat andere district.
- GSE-teamleden zijn jonge beroepsbeoefenaren tussen de 25-35 jaar, niet zijnde kinderen van Rotarians. In ons district wordt iedere 2 jaar één team uitgezonden en één team ontvangen.

Het districtsbestuur wordt bijgestaan door het College van PDG's (Past District Governors)

Lid van dit College zijn vier tot acht oud-gouverneurs, Past District Governors, PDG's. Ieder van deze PDG's heeft tot taak een voor hem/haar interessante functie te vervullen. Dit kan een taak zijn in het grotere verband van Rotary International of het kan van praktisch nut zijn dat deze functie wordt vervuld door een PDG. Hierbij is te denken aan:

- De afgevaardigde van het district 1590 naar de CoL.

Council on Legislation 2013

Eens in de drie jaar wordt de Council on Legislation (CoL), de wetgevende vergadering van Rotary International georganiseerd. In een week tijds worden ruim 200 voorstellen door afgevaardigden van alle districten behandeld. (Zie voor een verslag van de CoL van 2010 de Rotarian van juni 2010). De CoL is de belangrijkste besluitvormende instantie in Rotary, maar ook de meest onbekende.

De besluiten van de CoL worden verwerkt in de Manual of Procedure (MoP), het "wetboek" van Rotary. De nieuwe MoP als gevolg van de CoL van 2010 is digitaal beschikbaar o.a. via rotary.nl en is bovendien in boekvorm naar alle clubs gestuurd. De voorbereiding voor de volgende CoL in 2013 is al weer in volle gang. Voorstellen voor de CoL van 2013, ingediend door clubs, moeten door een districtsconferentie of assembly goedgekeurd worden. Uiterlijk 31 december 2011 moeten de voorstellen in Evanston zijn. Voorstellen die na de districtsassembly van 2011 ingediend worden, moeten via een "ballot by mail" door de clubs in het district goedgekeurd worden. Gezien de tijd die nodig is om dat voor te bereiden is het noodzakelijk dat voorstellen van clubs in september ingediend worden bij het district.

Clubs die voorstellen in willen dienen doen er goed aan de Manual of Procedure te raadplegen en daarbij contact op te nemen met de districtsafgevaardigde voor ondersteuning. Vraag informatie en /of ondersteuning bij het maken van een voorstel bij Jan Hemminga, afgevaardigde CoL 2013.

- Bestuurslid namens het district 1590 in het bestuur van de RAN.

Stichting Rotary Administratie Nederland (RAN)

De Stichting Rotary Administratie Nederland (RAN), gevestigd en kantoorhoudend in Amsterdam, is opgericht voor de behartiging van de gemeenschappelijke belangen in administratieve zin van de zeven Nederlandse districten.

De RAN voert de financiële administratie van de inkomsten en de uitgaven van de zeven districten. Daarnaast verzorgt de RAN de ledenadministratie, geeft het tijdschrift De Rotarian uit en verspreidt de maandelijkse nieuwsbrieven van de gouverneurs.

De RAN beheert ook de administraties van de stichting Rotary Foundation en de Teenstra Foundation.

- Mentorschap voor de vijf avenues:

Club Service, Community Service, Vocational Service, International Service en New Generation Service.

Tot de taak van de mentoren behoort het ondersteunen van de functionarissen in hun regio en/of het district 1590, het gevraagd en ongevraagd adviseren van het districtsbestuur en als

speurneus functioneren voor het vinden van nieuwe leden voor clubs en commissies en mogelijkheden voor nieuwe Rotary Clubs.

Regionaal Besturen Contact (RBC) is een jaarlijkse bijeenkomst van clubbesturen **per regio**.

De organisatie en leiding van de RBC wordt bij toerbeurt door een daartoe aangewezen club vervuld.

Het doel van de RBC is o.a.:

- informatie-uitwisseling tussen de clubbesturen
- communicatie tussen de clubs onderling en tussen de clubs en de DG
- coördinatie tussen de clubs en de DG m.b.t. districts- en landelijke activiteiten
- desgevraagd adviseren van de clubs door de DG en het DB inzake het te voeren beleid
- mogelijkheid van de DG om de clubs tussentijds te raadplegen

Bij de RBC's zijn aanwezig: voorzitters, inkomend voorzitters en secretarissen van de clubs uit de desbetreffende regio en een lid van het districtsbestuur. Het verdient voorkeur ook het bestuur (delegatie) van een eventuele Past Rotary club(s) uit te nodigen voor dit overleg.

De kosten voor de vergaderruimte en de convocaties zijn voor rekening van de ontvangende club.

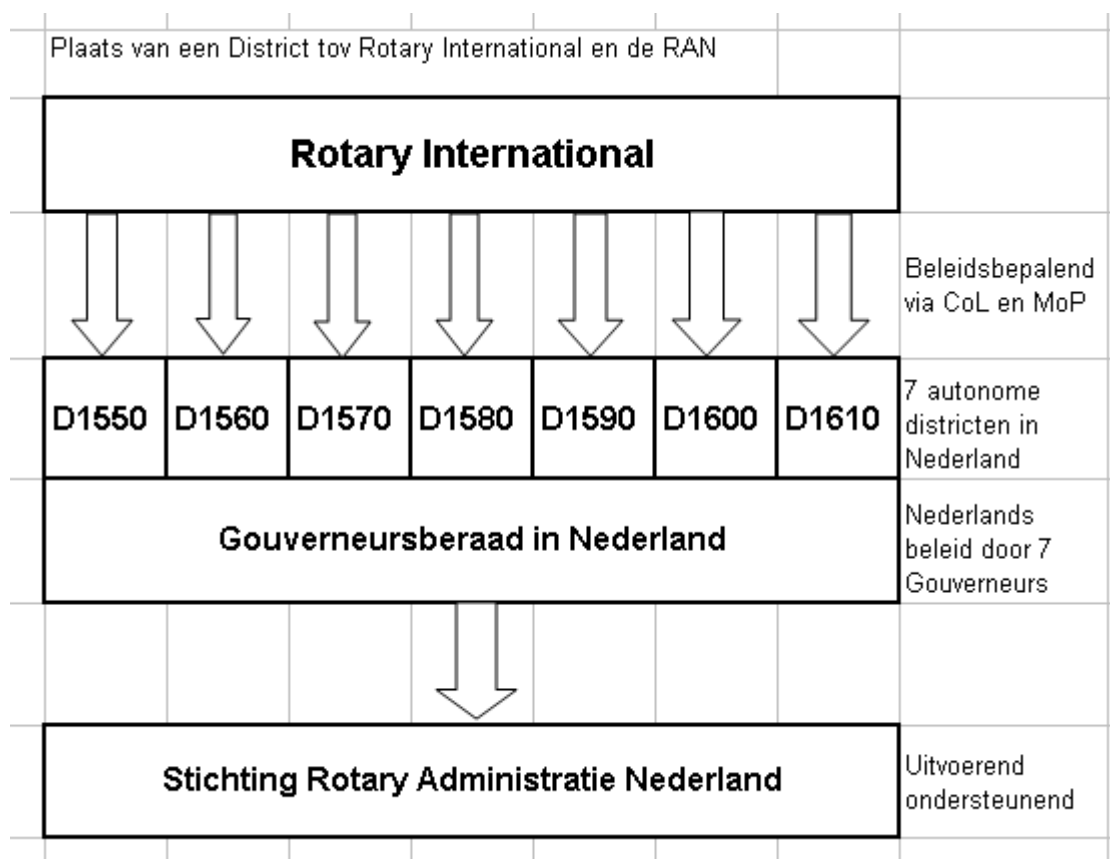
Reiskosten en de kosten voor de maaltijd komen voor rekening van de deelnemers zelf of hun club.

Intercity Meeting (IM) is een jaarlijkse bijeenkomst bedoeld voor de leden van de Rotary Clubs in de regio om elkaar te ontmoeten.

Districtsconferentie (Discon) wordt jaarlijks gehouden onder leiding van de DG. Naast een aantal formele aspecten die moeten worden behandeld is er veel aandacht voor fellowship.

De Discon 2011-2012 wordt gehouden op zaterdag 12 mei 2012 in Dalfsen waarin speciale aandacht voor mijn thema, dat van R.I. President (elect) Banerjee en dus ook voor internationale solidariteit en fellowship. Het is een programma waarin (muzikale) ontmoeting centraal staat. Het hele gezin is welkom. Laat je dus verrassen!

ORGANOGRAM



DISTRICT D1590

Districtsbestuur (DB) , waarin DG, Voorzitter en DGE, DGN, IPDG en DS. Komt maandelijks bijeen.	Bert Vroon, Jan ten Sijthoff, Jan Leentvaar, Onno te Nuyl, Victor Sterk	DGA regio I	Rolf Moes	DGA regio II	Steven Helfrich	DGA regio III	Janny Schipper	DGA regio IV	Hans Betzema
District Service		Friesland 19 clubs	Groningen 15 clubs	Drenthe 15 clubs	NW Overijssel, Flevopolders 14 clubs				
Commissie financiële zaken	T Boersma, vzt; J Dantuma, lid; P van Kleef, lid								
Commissie ledenbeleid	J Hemminga, vzt; O te Nuyl, lid; J ten Sijthoff, lid; A Vroon, lid								
Adviescommissie DGNN	A Vroon, vzt; J ten Sijthoff, lid; O te Nuyl, lid en V Sterk, lid								
District Internet Commissie	C Hoeksma, webmaster; M Braun, webmaster								
Districtsredacteur	V Kerremans, redacteur								
World Community Service en The Rotary Foundation	K Doornbos, voorzitter	J Burbach	Voorlopig: K Doornbos	E Starre	H Betzema				
Scholarships	B Starke								
Vocational Service	Steven Helfrich, vzt	B Akkerman	S Helfrich	E Wiersma	D Aelberts-van de Ven				
RYLA									
Jobrotary									
International Service									
New Generation Service	Rolf Moes, vzt	W Veenstra	HJ Lesterhuis	A Bruins Slot	W Boer				
GSE	J Breugem								
NGE	K Schmalz								
Jeugdactiviteiten									
Rotaract	M Inklaar-de Haan								
College van PDG's	Alle oud Gouverneurs								
Council on Legislation	J Hemminga, vzt; F Mulder, reserve								
Vertegenwoordiging in RAN bestuur	D Dijkstra								
Districtsvergadering (DV) , gevormd door DB, DGA's en alle Districtsavenue voorzitters. Komt tweemaandelijks bijeen.									

HOOFDSTUK 2

WENKEN VOOR DE VOORZITTER

Weet waarover je het hebt

Verdiep je in Rotary, wat zijn de regels, hoe is Rotary georganiseerd, wat zijn de mogelijkheden. Lees de belangrijkste brochures (aanwezig bij de clubsecretaris en de RAN), raadpleeg ook de websites van Rotary (internationaal: www.rotary.org, nationaal: www.rotary.nl en district: www.rotary.nl/D1590). Alle documenten zijn via de website van Rotary te downloaden.

- statuten en huishoudelijk reglement van de club
- manual of procedure (MoP, het “wetboek” van Rotary)
- basic library (factsheets)
- club officers kit (wordt op PETS uitgereikt)

De organisatie van je eigen club

Ga na of alle functies (voldoende) bemand zijn, moeten er functies bijkomen of geschrapt worden en is er voor iedereen een duidelijke taakomschrijving. Hoe organiseer je de verschillende ‘avenues’ en/of commissies.

De plannen voor jouw jaar (zie ook het blauwe formulier)

- Wat is de stand van zaken?
- Welke plannen zijn gerealiseerd?
- Wat is blijven liggen?
- Wat wil je (verder) bereiken?

Aandachtspunten wat betreft de avenues:

Club Service:

- attendance, fellowship en clubgeest
- ledengroei (classificaties): activeer de ledenwerfcommissie / classificatiecommissie
- informatievoorziening en kennisoverdracht naar de leden
- stimuleer deelname aan Rotarybijeenkomsten: districtsassembly (DA), intercitymeeting (IM), districtsconferentie (Discon)
- ga met bestuursleden naar de RBC van jouw regio
- pr / marketing / imago

Vocational Service:

- bevorder typische vocational aspecten met betrekking tot het beroep
- wat is ethiek, hoe gaan wij daar mee om, met dilemma's in onze Rotary Club?
- bedrijfsbezoeken, een kijkje in de keuken bij een ander
- Beroepenvoorlichting voor jongeren, JobRotary voor ouderen
- fireside-meetings, avondjes van zes, hoe denken de leden er zelf over?
- RYLA, Rotaract

Community Service:

- Wat speelt er in onze samenleving?
- Wat zouden wij daar aan kunnen doen?
- al dan niet gerelateerd aan de Rotarythema's: honger, water, armoede, geletterdheid, dichtbij of veraf
- Geholpen door bijdragen van TRF of via SIN

International Service

- eigen projecten in buitenland, World Community projecten
- aandacht en steun voor The Rotary Foundation, zonder TRF geen Rotary
- buitenlandse contactclubs, houden? Vernieuwen? Intensiveren?

New Generations Service:

- Jaarkind
- Vlielandkamp
- NGE (New Generation Exchange)
- GSE (Groupe Study Exchange)

Beleidsplan vòòr 15 juni klaar!

- Zorg dat je beleid tijdig in de steigers staat, dwz uiterlijk half juni. Anders ben je te laat en kom je daar pas in september aan toe.
- Overleg met hele bestuur over plannen voor avenues en commissies, laat begrotingen maken
- Maak met de programmacommissaris een jaarplan, al dan niet met jouw eigen thema als leidraad. Een goede werkwijze om het als hand-out aan alle leden te geven
- Plan vaststelling begroting
- Maak een beleidsplan, met je bestuur
- Verzoek de clubsecretaris de gegevens over de club en haar leden in LEAD regelmatig te actualiseren. Het is de basis voor ons Jaarboek van Rotary
- Zorg dat alles is vastgesteld vòòr de bestuursoverdracht
- Het zgn. **‘Blauwe’ formulier** - met vòòr-ingevulde kerngegevens van jouw Rotary Club - zal tijdig aan jou en de clubsecretaris worden toegezonden per e-mail door de RAN. De kerngegevens zijn afkomstig van de informatie over de club in LEAD, per peildatum 1 juli 2011. Het ‘Blauwe formulier’ dient te worden ingevuld door het Bestuur van de Rotary Club. Uiterlijk 2 weken vòòr het gouverneursbezoek aan uw club dient het terug gezonden te worden aan zowel de gouverneur (DG), als de secretaris (DS) van District 1590. De datum van het Gouverneursbezoek aan jouw RC staat in hoofdstuk 5 van dit Petsboek. Dit Clubbezoekschema (kalender) staat ook op de website www.rotary.nl/d1590/agenda in het document [Schema clubbezoeken DG 2011-2012](#). De e-mail adressen van de DG en de DS staan onderaan het ‘Blauwe formulier’.

Vanaf 1 juli

- Blijf op de hoogte van wat er binnen Rotary gebeurt, lees zoveel mogelijk de informatie die je vanuit Rotary wordt toegezonden, haal de belangwekkendste zaken daaruit en speel ze door naar de clubfunctionarissen en/of alle leden
- Lees de maandbrief van de gouverneur die aan alle leden wordt gezonden per e-mail en stel deze tijdens clubzaken aan de orde
- Hou regelmatig bestuursvergaderingen, controleer de voortgang van plannen en programma’s aan de hand van het beleidsplan
- Bereid het bezoek van de gouverneur voor in overleg met bestuur en commissievoorzitters. Uitgangspunt bij deze bezoeken is het ingezonden blauwe formulier dat tijdens de voorbespreking aan de orde komt
- Verstrek tijdig gevraagde informatie aan RI, de RAN en de gouverneur

HOOFDSTUK 3

WENKEN VOOR DE SECRETARIS

Sinds 1 januari 2011 gaat de communicatie met Rotary International (Zurich) uitsluitend via de mail, het is derhalve van belang dat jaarlijks de Voorzitter, de Secretaris en de Penningmeester bekend zijn in de ledenadministratie van Rotary International, Member Access. Dit is een systeem dat nu nog los staat van de Nederlandse administratie zoals die door de RAN wordt bijgehouden. Clubs zijn zelf verantwoordelijk voor het melden van de juiste bereikbaarheidsgegevens in dit online systeem.

De secretaris van de Rotary Club wordt geacht de volgende taken uit te voeren:

- voert uit / controleert de bestuursbesluiten alsmede het besprokene tijdens clubzaken
- neemt deel aan de beleidsvorming, coördineert de informatie van en naar medebestuurders, avenue- / commissievoorzitters en naar de leden
- verstuurt agenda (na overleg met de voorzitter) en zorgt voor notulering van bestuursvergaderingen
- verzorgt correspondentie naar alle betrokkenen, voert ledenadministratie en archief
- bewaakt statuten en afgesproken procedures
- noteert tijdens clubbijeenkomsten attendance
- verzorgt attendanceskaarten voor gasten
- laat weekberichten vervaardigen, met daarin: opkomstpercentage, mededelingen en verslag van de bijeenkomst, programma komende weken. (verzenden - per post of als e-mail- naar leden, gouverneurs (DG, DGE, DGN), redactie De Rotarian en de RAN, de districtsredacteur en clubs binnen de regio)

NB1

Bij het versturen van het weekbericht is het handig en wenselijk om op de regel onderwerp van het emailbericht te vermelden: **Rotary Clubnaam weekbericht nr xx**. Voor de ontvangers buiten de eigen club is dan direct duidelijk waar het om gaat en kunnen jullie berichten eenvoudig worden gesorteerd.

NB2

Mutaties in het ledenbestand verwerken in LEAD!

Het ledenbestand bij de Rotary Administratie Nederland (RAN) vormt de basis voor het jaarboek, (digitale) informatievoorziening vanuit het district (bv. de rondzending van de maandbrief van de gouverneur) en adressering van De Rotarian. De secretaris (en als plaatsvervangers penningmeester en voorzitter) is als lid van het dagelijks bestuur van de club gemachtigd mutaties in de ledenadministratie (LEAD) van de RAN aan te brengen. Ook is het mogelijk daarvoor een aparte ledenadministrateur aan te wijzen die gedurende meerdere jaren die functie vervult.

Elk lid zijn eigen gegevens controleren en wijzigen. De inlognaam is het e-mailadres en hiermee wordt door de RAN een wachtwoord verstrekt.

(info@rotarynederland.nl, tel.: 020-6232405, fax: 020-6227642, Amstel 266 1017 AM - Amsterdam).
E-mail: info@rotarynederland.nl

Maandelijks

- Opkomstrapportage naar de RAN, voor de 10e van iedere maand. Zo spoedig mogelijk invoeren in LEAD, anders gebruik maken van de rapportageformulieren. Ook melding per e-mail is mogelijk

Per kwartaal

- Kwartaalpercentage van opkomst naar voorzitter ledencommissie met kopie van de attendancelijst om leden met een te lage attendance eventueel daarover aan te spreken

Halfjaarlijks

- Halfjaarlijks rapport ledental (Semi Annual Report-SAR) naar Zürich terug sturen via de

penningmeester: Deze formulieren worden eind juni en eind december van elk jaar verstuurd. Het SAR is de basis voor de afrekening per halfjaar per lid door RI (Evanston). Hierop moet dus worden aangegeven hoeveel leden er meer of minder zijn dan het aantal dat door Evanston wordt genoemd op het formulier. Bovendien worden nieuwe leden opgevoerd (alleen naam en classificatie) en leden die bedankt hebben of overleden zijn, verwijderd.

- **In januari:** formulieren met nieuwe bestuurssamenstelling zenden naar RI Zürich, RAN en de gouverneur. Het betreft twee verschillende opgaven: één voor de gegevens van de Official Directory (Engelstalig: alleen voorzitter en secretaris worden gevraagd: wordt naar Zürich gestuurd) en één voor de ledenadministratie van de RAN waarop alle bestuursfuncties vermeld moeten worden. De gegevens voor de RAN kunnen via LEAD worden ingevoerd. Er is (nog) geen koppeling tussen de Nederlandse en de RI-leden-bestanden

Jaarlijks

- Vóór 1 februari opgave van het nieuwe bestuur aan de RAN en tevens opgave van de inkomend voorzitter en inkomend secretaris aan Zürich

Incidenteel

- *Juli:*
Op de dag van de bestuurswisseling uitdelen:
Clubboekje met daarin o.a. :
 - namen en adressen van leden
 - lijst met bestuurs- en commissiesamenstelling
 - verjaardagslijst leden en partners
 - jaarprogramma
- *Januari:*
nieuwe bestuurssamenstelling vaststellen en doorgeven aan de RAN en Zürich (i.v.m. Official Directory). Indien toegang tot LEAD kan de secretaris zelf de bestuurssamenstelling muteren. Het gewenste aantal jaarboeken bestellen bij de RAN
- *April:*
laatste mogelijkheid om mutaties voor het jaarboek van het volgende jaar door te geven of via LEAD aan te brengen. Vraag eventueel een totale uitdraai van de clubgegevens aan de RAN, ter vergelijking met de eigen gegevens. De gecorrigeerde uitdraai terugsturen naar de RAN. Dit totaaloverzicht kan ook door de secretaris zelf gemaakt worden via LEAD.
- *Juni:*
jaarverslag (commissievoorzitters voor hun aandeel achter de broek zitten) met bestuur voorbereiden

HOOFDSTUK 4

WENKEN VOOR DE PENNINGMEESTER

Sinds 1 januari 2011 gaat de communicatie met Rotary International (Zurich) uitsluitend via de mail, het is derhalve van belang dat jaarlijks de Voorzitter, de Secretaris en de Penningmeester bekend zijn in de ledenadministratie van Rotary International, Member Access. Dit is een systeem dat nu nog los staat van de Nederlandse administratie zoals die door de RAN wordt bijgehouden. Clubs zijn zelf verantwoordelijk voor het melden van de juiste bereikbaarheidsgegevens in dit online systeem.

De penningmeester beheert de gelden van de club, maakt de begroting, int de contributies en betaalt de afdrachten aan de stichting Rotary Administratie Nederland (RAN) en Rotary International (RI). Voor gegevens is de penningmeester afhankelijk van de secretaris die hem steeds op de hoogte houdt van mutaties in het ledenbestand. Ook kan hij de ledenadministratie (LEAD) van de RAN raadplegen mits hij beschikt over een inlognaam en wachtwoord, die hij via de secretaris kan verkrijgen. Hij voert uit en/of controleert bestuursbesluiten en neemt deel aan de beleidsvorming in het bestuur.

Halfjaarlijks

In januari en juli ontvangt de penningmeester een contributienota van de RAN gebaseerd op het aantal leden dat per 1 januari en 1 juli bij de RAN bekend was op grond van de gegevens die ontvangen werden van de secretaris. De contributie aan de RAN bestaat uit een bedrag bestemd voor het district en een bedrag dat door het district wordt afgedragen aan de RAN. Gevraagd wordt aan te geven of het aantal leden juist is en zo niet een correctie aan te brengen. Betaald wordt aan de Stichting Rotary Administratie Nederland via ING (Postbank) of ABN AMRO Bank. Opgenomen in de contributie is een voor ieder lid verplicht abonnement op het magazine 'De Rotarian' en een aantal gratis jaarboeken.

Tezelfdertijd wordt door de secretaris een Semi-Annual Report of Club Membership (SAR) van RI ontvangen, waarop aangegeven wordt hoeveel leden de club omvat volgens de gegevens van RI. Hierop is de afdracht aan RI gebaseerd. Dit rapport moet na eventuele correcties teruggestuurd worden. De contributie wordt door RI jaarlijks vastgesteld en per half jaar geïnd. Per 1 oktober en per 1 april betaalt de club aan RI de helft van dat bedrag voor ieder lid dat is toegetreden in het eerste kwartaal na het begin van de halfjaarperiode waarvoor de contributie is verschuldigd. In het bedrag is per lid een bijdrage opgenomen ter dekking van de kosten voor de Council on Legislation (COL) die om de drie jaar gehouden wordt. Betaald wordt in Euro's via een rekening van RI bij de Deutsche Bank in Düsseldorf, Duitsland.

Voor de actuele koers van de Rotarydollar kunt je contact opnemen met de Stichting Rotary Administratie Nederland, tel.: 020-6232405, of: info@rotarynederland.nl. De koers is ook te vinden op de website van Rotary International: www.rotary.org (downloads, club-district support, exchange rates)

Jaarlijks

Aan het eind van het jaar wordt een jaarverslag gemaakt, waarin uiteraard ook de jaarrekening van de penningmeester is opgenomen.

Ieder jaar stuurt de gouverneur een brief waarin verzocht wordt een - in feite verplichte - bijdrage aan de Rotary Foundation (TRF) te geven. In de brief wordt een suggestie gedaan omtrent de hoogte van het bedrag. Betaald wordt aan de Stichting Rotary Foundation Nederland te Amsterdam via Postbank, of MeesPierson.

Door de club of clubleden bestelde brochures, ledenuitdraaien, adresstickers, etc. worden gefactureerd aan de penningmeester.

Contributies in de eigen Rotary Club

De leden van de Rotary Club dienen een door de club zelf vast te stellen bedrag te betalen als contributie voor de vereniging. Daarnaast worden leden geacht een vrijwillige bijdrage te betalen voor Community Service. Het is verstandig voor iedere Rotary Club een aparte stichting in het leven te roepen met een separaat bankrekeningnummer voor deze gelden voor goede doelen. In Nederland is het eenvoudig om voor deze aparte stichting een ANBI-status (Algemeen Nut Beogende Instelling) te verkrijgen waardoor betalingen in fiscaal opzicht kunnen worden gezien als gift. Het is tevens handig

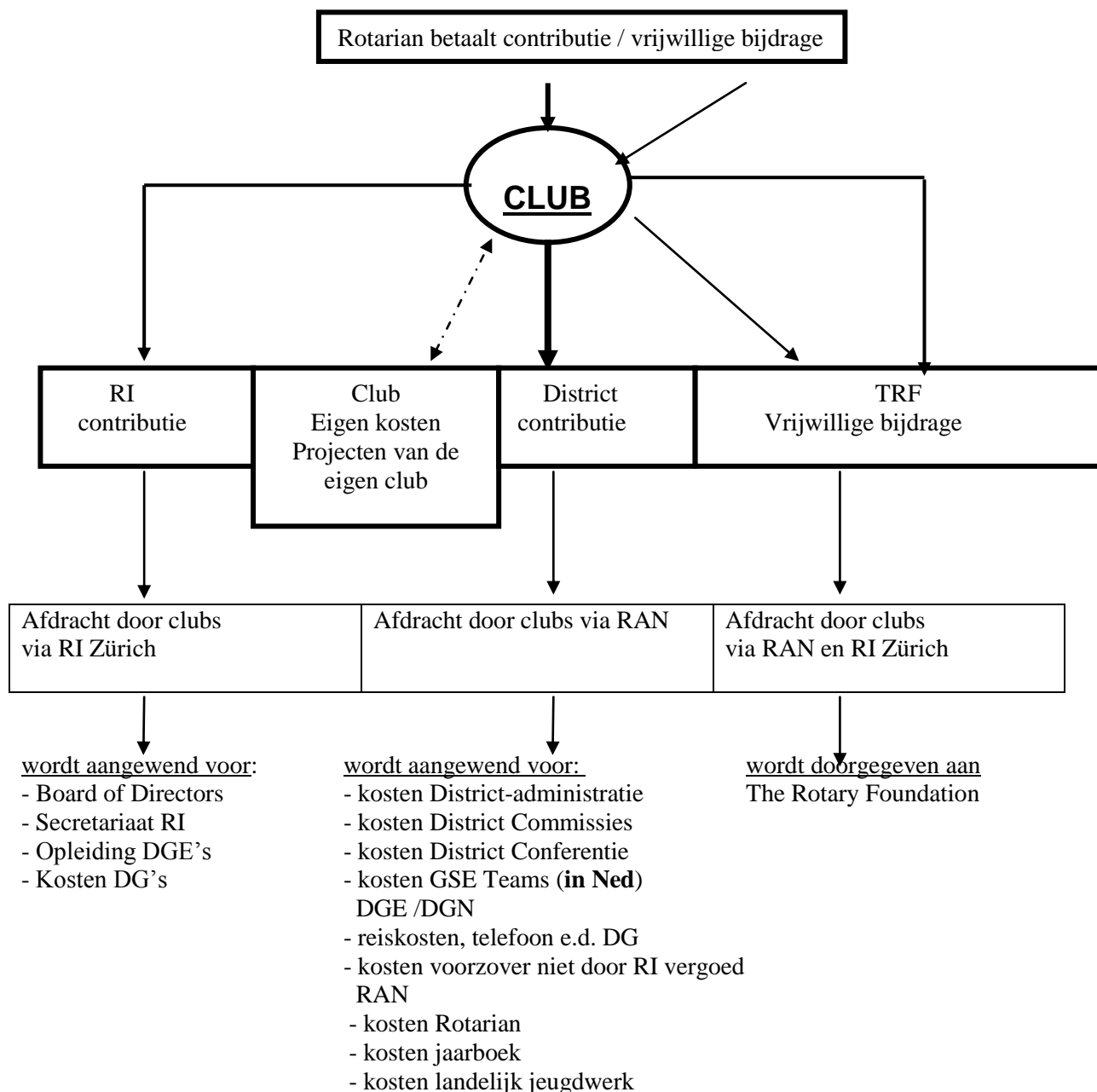
binnen de eigen club om de mogelijkheid te geven aan leden om bedragen te storten in de vorm van een lijfrente, waardoor het gehele bedrag fiscaal verrekenbaar is. Schenkingen die leden zouden willen doen direct aan The Rotary Foundation in Amerika worden door de Nederlandse fiscus ook gezien als gift aan een ANBI waardoor verrekening mogelijk is. Indien er vragen zijn neem dan contact op met één van de clubleden, notaris of accountant die weet er veel van of met de TRF vertegenwoordiger in de regio.

Overzicht van de diverse rekeningen.

Rotary International Zurich IBAN: DE 45 3007 0010 0255 0333 00, BIC: DEUT DE DD XXX
 Vermeld bij betalingen Uw internationale clubnummer

Stichting TRF nr 3071211 (TRF) en 241359503 (POLIO) te Amsterdam,
 Stichting RAN nr 288124 en nr 436174707, beide te Amsterdam
 Stichting MDJC nr 375016635 te Amsterdam
 Stichting Rotary Vlielandlamp nr 436257548 te Bussum
 Stichting Rotary Doctors Nederland nr 441612555 te 'sGravenzande
 Stichting Medical Equipment nr 566318075 te 'sGravenzande
 Teenstra Foundation nr 450673952 te Amsterdam

GELDSTROMEN in ROTARY



MODEL SEMI ANNUAL REPORT WORKSHEET

Deze informatie wordt vanaf 1 januari uitsluitend per mail verzonden naar het in Member Access bekende mailadres.

District 1590 Club No.---- The Netherlands

1 jul 2011 / 1 jan 2012 Semi-annual Report Worksheet/Semi-annual Report Form

Complete this form by listing on line 1 the same total of members as shown on the last page of the Membership List. Verify that the final totals on the Membership List and the Semi-annual Report Worksheet/Semi-annual Report Form are identical. The report must be signed by the club president and secretary.

	Number of active members on membership list received from Rotary International	
2.	Number of members on membership list received from Rotary International that were terminated before 1 jul 2011 / 1 jan 2012	
3.	Sub-Total (line 1 minus fine 2)	
4.	Number of active members admitted before 1 jan / jul 2010 whose names were not included on membership list received from Rotary International <i>This number should equal the number of members reported on the new member form</i>	
5.	Total number of active members for 1 jul 2011 / 1 jan 2012 SAR period (line 3 plus line 4)	
6.	Number of <i>The Rotarian (TR)</i> subscriptions for your club members: Number of <i>The Rotarian (TR)</i> honorary/gift-subscriptions: Total:	TR-
7.	Number of <i>Nueva Revista Rotaila (NRR)</i> subscriptions	NRR-
8.	Number of Official Regional Magazine (ORM) subscriptions: <i>(Send payment directly to Regional Magazine office, not to RI)</i>	

Semi-annual Report Form

We, the President and Secretary of the Rotary Club, hereby certify that for 1 jan / jul 2011 SAR period:

Total number of active member's for 1 jul 2011 / 1 jan 2012 SAR period (from line 5 above)	
Semi-annual Dues for the above number of members at US\$ per member	\$
Amount due for Pro-Rata Dues (new members admitted the first three months of the prior semi-annual periods and charged on 1 jul 2011 / 1 jan 2012 invoice) at US\$.../ per new member	\$
Amount due for <i>The Rotarian</i> subscriptions at US\$ Each (from line 6 above)	\$
Amount due for <i>Nueva Revista Rotaria</i> subscriptions at US\$ /...each (from line 7 above)	\$
Total Amount ~ ~e Rotary International on 1 jul 2011 / 1 jan 2012	\$

Signed, _____

Signed, _____

Voorzitter

Secretaris

Dit formulier kunt u digitaal invullen via de website van RI: www.rotary.org

REGELING HALFJAARLIJKSE BETALINGSVERPLICHTINGEN AAN RI(ZURICH)

Betalingen aan de RAN:

De club (i.c. de penningmeester) ontvangt van de RAN een contributienota, berekend naar het aantal leden dat op 1 juli en op 1 januari in LEAD bekend is.

Betalingen aan RI:

De contributie wordt per halfjaar per lid op basis van het aantal leden op 1 juli en op 1 januari berekend, **conform het door de clubsecretaris in te vullen ‘semi-annual report of club membership’** (Dit is exclusief \$ 1.- voor de COL – Council on Legislation). Per 1 oktober en per 1 april betaalt de club aan Rotary International een klein bedrag voor ieder lid dat is toegetreden in het eerste kwartaal na ‘het begin van de halfjaarlijkse periode’ waarvoor de contributie is verschuldigd.

De contributie moet overgemaakt worden naar de Deutsche Bank Düsseldorf, waar Rotary International (Zürich) een rekening heeft lopen.

(IBAN: DE 45 3007 0010 0255 0333 00, BIC: DEUT DE DD XXX)

De volgende regels worden strikt gehanteerd:

- de club blijft als vanouds de halfjaarlijkse rekeningen ontvangen.
- na 90 dagen volgt – als bekend - **de aanmaning** als de club nog niet betaald heeft.
- de clubs met betalingsverplichtingen aan RI zullen na een bepaalde termijn niet langer geschorst worden van het lidmaatschap, **doch direct hun lidmaatschap van RI verliezen.**
- de Board zal clubs hun **lidmaatschap ontnemen 180 dagen na het ontstaan** van de betalingsverplichting.
- clubs die geen lid meer zijn van RI en weer lid willen worden, zullen een **herstelbedrag** van US \$ 10,= / lid dienen te betalen.
- Willen clubs pas na 270 dagen weer lid van RI worden, dan wordt het herstelbedrag gelijk aan die van leden van een te charteren club.

Opmerkingen:

- Voor de clubs is het zeer dringend aan te bevelen om deze procedure goed te doen bewaken door secretaris en penningmeester.
- Ook dient de wijze van werken – goed op papier beschreven – bij de overdracht aan zijn / haar opvolger te worden uitgelegd en overgedragen.
- Betalingsachterstand leidt direct tot verlies van het lidmaatschap van RI en is de club dus geen Rotaryclub meer. Een reden extra om als club je spullen goed voor elkaar te hebben.
- RI kent formeel de functie penningmeester nog niet en stuurt financiële zaken daarom naar de secretaris.
- RAN kent wel de penningmeester en stuurt zaken naar de penningmeester, mits in lead bekend.

Vragen:

Mochten er nog vragen zijn, dan kunt U zich voor de Nederlandse situatie wenden tot het secretariaat van de RAN te Amsterdam, tel 020-6232405.

Voor vragen over de internationale situatie kunt u zich wenden tot de Districtsecretaris van D1590.

HOOFDSTUK 5

GOUVERNEURSBEZOEK

De gouverneur bezoekt in de periode augustus –januari alle clubs in zijn district. Doel is de clubs te leren kennen, eventueel te adviseren en met elkaar in contact te brengen.

De dag waarop ik jullie club bezoek, is te vinden in het bezoekschema, dat op de volgende 2 bladzijden is toegevoegd met de daarin vastgestelde datum per club. Ik verzoek jullie je aan voorgestelde datum te houden en je programma daarop af te stemmen. Als de datum niet past neem daarover dan alsjeblieft zo snel mogelijk contact met mij op liefst per email bert@avroon.nl .

Op de aangegeven dag zal ik een voorgesprek hebben met het bestuur, waarbij de plannen voor het jaar zullen worden besproken aan de hand van het 'blauwe formulier'. Natuurlijk speelt het beleidsplan van de club een belangrijke rol. Voor het gesprek met het bestuur verzoek ik jullie anderhalf uur uit te trekken. Dan is er tijd voor ook meer praktische zaken.

Na de PETS op 18 en 19 maart 2011 praat de inkomend voorzitter met het bestuur over plannen en beleid van de club in het komende jaar. De DG ontvangt het ingevulde blauwe formulier graag op tijd terug, om zich te kunnen voorbereiden op het bezoek aan jouw club. De eerste bezoeken starten al in augustus!

Voor het gesprek, direct voorafgaand aan de clubbijeenkoms is de aanwezigheid van het bestuur (Voorzitters, huidig, inkomend, vertrekkend, en secretaris en penningmeester) noodzakelijk. Daarbij worden ook de voorzitters van de avenues uitgenodigd om te rapporteren over hun activiteiten.

Het Blauwe Formulier is ook digitaal op te vragen (www.rotary.nl/D1590).

BEZOEKSCHEMA GOUVERNEUR 2011-2012

Het schema op de volgende bladzijde is ingedeeld op de volgende wijze

Regio: I t/m IV -- Clubnaam -- Bezoekdatum -- Bezoektijd – Bezoekadres

Controleer deze gegevens en meldt afwijkingen aan de Gouverneur zodat die op de juiste tijd op de juiste plek verschijnt.

Regio I

Clubnaam	Bezoek op	Tijdstip	Vergaderadres
Bergum	donderdag 13 oktober 2011	do 17.30	Hotel Het Roodhert, Schoolstraat 3, 9251 EA Burgum
Bolsward	dinsdag 23 augustus 2011	di 18.00	Hotel-Restaurant De Wijnberg, Marktplein 5, 8701 KG Bolsward
Dokkum	woensdag 12 oktober 2011	wo 17.30	Hotel-Café-Restaurant De Posthoorn, Diepswal 21, 9101 LA Dokkum
Drachten	dinsdag 4 oktober 2011	di 17.45	Hotel-Restaurant Het Witte Huis, Van Harinxmaweg 20, 9246 TL Olterterp
Drachten-De Wouden	maandag 10 oktober 2011	ma 17.30	Hotel-Restaurant Het Witte Huis, Van Harinxmaweg 20, 9246 TL Olterterp
Franeker	donderdag 25 augustus 2011	do 17.30	Tulip Inn De Valk Franeker, Hertog van Saxenlaan 78, 8802 PP Franeker
Harlingen	woensdag 2 november 2011	wo 18.00	Hotel Centraal, Brouwersstraat 12, 8861 CZ Harlingen
Heerenveen	maandag 7 november 2011	ma 17.30	Hotel- Conferentiecentrum De Heidehof, Golflaan 1, 8440 AH Heerenveen
Joure	maandag 22 augustus 2011	ma 18.00	Party Zalencentrum it Haske, Vegelinsweg 20, 8501 BA Joure
Lauwersland	dinsdag 6 september 2011	di 17.30	Restaurant Lauwersland, Foarwei 2 A, 9294 KD Oudwoude (Fr.)
Leeuwarden	maandag 26 september 2011	ma 17.30 *	Restaurant de Koperen Tuin, Prinsentuin 1, 8911DE, Leeuwarden
Leeuwarden-Nijehove	woensdag 14 december 2011	wo 17.30	De Koperen Tuin, Prinsentuin 1, 8911DE Leeuwarden
Leeuwarden-Oldehove	donderdag 22 september 2011	do 17.30	Stenden University Hotel, Rengerslaan 8, 8900 CG Leeuwarden

Leeuwarden-Zuid	dinsdag 1 november 2011	di 17.30	Oranje Hotel, Stationsweg 4, Leeuwarden
Oranjewoud-Heerenveen	dinsdag 27 september 2011	di 18.00	Golden Tulip Tjaarda, Kon. Julianaweg 98, Oranjewoud
Schiermonnikoog, het eiland	woensdag 31 augustus 2011	wo 18.00*	Hotel van der Werff, Reeweg 2, 9166 PX Schiermonnikoog
Sneek	maandag 3 oktober 2011	ma 17.30	Hotel-Restaurant De Daaldersplaats, Stationsstraat 64, 8601 GG Sneek
Sneek-Zuidwesthoek	dinsdag 20 september 2011	di 17.45	Brasserie en Restaurant 't Gasthuys, Merk 13 8501 AN - Joure
Wolvega	dinsdag 29 november 2011	di 17.45	Holland Inn, Steenwijkerweg 52, 8471 LC Wolvega

Regio II

Clubnaam	Bezoek op	Tijdstip	Vergaderadres
Appingedam-Delfzijl	maandag 29 augustus 2011	ma 17.30	De Groene Weide, Snelgersmastraat 15, 9901 AA Appingedam
Eems-Dollard	donderdag 8 september 2011	do 17.30	Restaurant de Boerderij Fraeylemaborg, Hoofdweg 28, 9621 AL Slochteren
Groningen	woensdag 23 november 2011	wo 12.00	Engelse Zaal Academiegebouw RUG, Broerstraat 5, 9712 CP Groningen
Groningen-Belcampo	woensdag 23 november 2011	wo 18.00	Het Schimmelpenninckhuis, Oosterstraat 53, 9711 NR Groningen
Groningen-Noord	vrijdag 2 september 2011	vr 17.30	Hotel 't Gemeentehuis, Grotestraat 2, 9781 HC Bedum
Groningen-Oost	vrijdag 2 september 2011	vr 12.00	Infrahuis, Leonard Springerlaan 1, 9727 KB Groningen
Groningen-West	dinsdag 13 september 2011	di 17.30	Restaurant De Opstal, Kerkstraat 4, , 9801 CN Zuidhorn
Groningen-Zuid	maandag 7 november 2011	ma 12.00	Fletcher Familiehôtel Paterswolde, Groningerweg 19, 9765 TA Paterswolde
Hoogezand-Sappemeer	maandag 5 september 2011	ma 17.30	Hotel Faber, Meint Veningastraat 123, 9601 KE Hoogezand
Pekela	maandag 12 september 2011	ma 17.30	Bistro & Partyboerderij "De Urnehoeve", Wedderbergenweg 3, 9698 XW Wedde
Roden-Leek	maandag 31 oktober 2011	ma 17.30	Hotel Cafe Restaurant Het Wapen van Drenthe, Heerestraat 1, 9301 AC Roden
Stadskanaal	woensdag 19 oktober 2011	wo 17.30	Best Western Hotel Stadskanaal, Raadhuisplein 30, 9501 SZ Stadskanaal
Uithuizen-Het Hogeland	vrijdag 26 augustus 2011	vr 18.00	Café Restaurant Spoorzicht, Havenstraat 1, 9989 BN Warffum
Veendam	dinsdag 30 augustus 2011	di 17.30	Hotel Parkzicht, Museumplein 3, 9641 AD Veendam
Winschoten	maandag 24 oktober 2011	ma 17.30	Rozenpaviljoen , Parklaan 1/A, 9675 AB Winschoten

Regio III

Clubnaam	Bezoek op	Tijdstip	Vergaderadres
Assen	donderdag 6 oktober 2011	do 17.30	Motel Van der Valk, Balkenweg 1, 9405 CC Assen
Assen-Noord	dinsdag 25 oktober 2011	di 17.30	Motel Van der Valk, Balkenweg 1, 9405 CC Assen
Beilen	woensdag 7 december 2011	wo 18.15	Hotel De Woudzoom, Oude Postweg 2, 9417 PE Spier
Buinen-Hondsrug	donderdag 15 september 2011	do 17.30	Hotel-Restaurant De Gelegenheid, Kruisstraat 1, 9581 EA Musselkanaal
Coevorden	vrijdag 23 september 2011	vr 18.15	Restaurant de Baander, Hoofdstraat 23, 7751GA Dalen
Emmen	vrijdag 9 september 2011	vr 17.30	Hotel-Restaurant Ten Cate, Noordbargerstraat 44, 7812 AB Emmen
Emmen-Monarch	dinsdag 11 oktober 2011	di 17.30	Hotel-Restaurant Ten Cate, Noordbargerstraat 44, 7812 AB Emmen

Emmen-'t Loo	maandag 12 december 2011	ma 17.30	Hotel-Restaurant Ten Cate, Noordbargerstraat 44, 7812 AB Emmen
Hardenberg	woensdag 18 januari 2012	wo 17.45	Zaal Mulder, Gramsbergerweg 68, 7772 PB Hardenberg, fax: 0523-266320
Hoogeveen	vrijdag 23 september 2011	vr 12.30	Hotel Restaurant De Spaarbankhoeve, Hoogeveenseweg 5, 7931 TD Fluitenberg
Hoogeveen-Middenveld	maandag 9 januari 2012	ma 17.45	Hotel Restaurant De Spaarbankhoeve, Hoogeveenseweg 5, 7931 TD Fluitenberg
Meppel	maandag 23 januari 2012	ma 17.45	De Toekomst, Steenwijkerstraatweg 10, 7942 HP Meppel
Oosterwolde (Fr.)	woensdag 9 november 2011	wo 17.30	Restaurant De Lindehoeve, Vaart N.Z. 53, 8426 AS Appelscha
Uelsen Coevorden	dinsdag 8 november 2011	di 18.30	Restaurant de Baander, Hoofdstraat 23, 7751GA Dalen
Zuidlaren-Anloo	dinsdag 15 november 2011	di 17.30	Brinkhotel, Brink Oostzijde 6, 9471 AE Zuidlaren, 5e Dinsdag kan afwijken

Regio IV

Clubnaam	Bezoek op	Tijdstip	Vergaderadres
Dedemsvaart	maandag 30 januari 2012	ma 17.30	Hotel-Restaurant Paping, Stationsweg 29, 7731 AX Ommen
Dronten	dinsdag 6 december 2011	di 17.30	Kerkcentrum Open Hof, Copernicuslaan 1, 8251 AB Dronten
Emmeloord	maandag 19 september 2011	ma 17.45	Hotel Restaurant Grandcafé 't Voorhuys, De Deel 20, Emmeloord
Kampen	donderdag 1 december 2011	do 17.45	Vergadercentrum , Broedersingel 1, 8261 HG Kampen
Lelystad	woensdag 5 oktober 2011	wo 17.30	Restaurant Bowlingbaan, Badweg 17, 8223 PA Lelystad
Lelystad-Batavia	dinsdag 22 november 2011	di 18.00	Rest. Hajé De Taveerne/Bataviawerf, Oostvaardersdijk 01-09, 8242 PA Lelystad
Raalte	maandag 16 januari 2012	ma 17.30	Hotel De Zwaan, Kerkstraat 2, 8102 EA Raalte
Staphorst-Reestland	woensdag 16 november 2011	wo 18.00	Hotel-Restaurant Havesathe De Havixhorst, Schiphorsterweg 34-36, 7957 NV De Wijk
Steenwijk	maandag 21 november 2011	ma 18.00	Hotel-Restaurant , Woldmeentherand 15, 8332 JE Steenwijk
Steenwijk-Regio	dinsdag 13 december 2011	di 17.45	Restaurant De Rechter van Steenwijk, Markt 72, 8331 HK Steenwijk
Zwartewatersteden	donderdag 29 september 2011	do 18.00	Restaurant De Herderin, Hoogstraat 1, 8061 HA Hasselt
Zwolle	woensdag 26 oktober 2011	wo 17.15	Restaurant Theehuis "De Agnietenberg", Haersterveerweg 23, 8034 PJ, Zwolle
Zwolle-IJsselland	dinsdag 10 januari 2012	di 18.00	Groote Sociëteit, Koestraat 8, Zwolle
Zwolle-Noord	maandag 28 november 2011	ma 17.30	Café-Restaurant Urbana, Wipstrikkerallee 213, 8025 AH Zwolle

HOOFDSTUK 6

DISTRICT / CLUB SERVICE

LEDENBELEID

Inleiding

Rotary International is de vereniging van alle Rotary Clubs in de wereld. Een Rotary Club is dus lid van Rotary International en een Rotarian is lid van een Rotary Club. Zonder Rotarians geen Rotary Clubs en zonder Rotary Clubs geen Rotary International. Groei van het aantal leden, in een evenwichtige samenstelling (classificatie, kwaliteit, leeftijd, enz.), is van zeer groot belang voor de continuïteit van het werk van Rotary thuis en wereldwijd.

Feiten

- Alle Rotary Clubs hebben een procedure voor het werven van leden. Deze procedure is conform de door Rotary International aanbevolen procedure (zie Standaard Statuten voor de Rotary Club, versie 2007 in het jaarboek) of een afgeleide daarvan.
- Iedere Rotary Club is uniek; iedere Rotary Club heeft zijn eigen cultuur, leefomgeving, historie, achtergrond. Daarom heeft iedere Rotary Club een daarop toegesneden beleid voor het werven van leden met het accent op verbetering van samenstelling, kwaliteit en groei. Het is een voortdurend punt van gesprek en beschouwing in elke Rotary Club.

Bestaande Rotary Clubs

Als gouverneur vraag ik bijzondere aandacht voor het **behoud** van leden, door bijvoorbeeld een aantrekkelijk programma, met een jaarthema. Veel aandacht voor Fellowship in de club houdt de attendance op een vanzelfsprekende manier hoog. Door een bijdrage te leveren aan projecten voor Community Service in de eigen omgeving of verder weg worden leden enthousiast; ze doen iets met elkaar en dat geeft voldoening.

Wat betreft het **uitnodigen van nieuwe leden** zijn de mogelijkheden tegenwoordig ruimer dan vroeger. Een vorm van vooroverleg met aspirant-leden is mogelijk. Vertel nieuwe (cq aspirant-)leden over de projecten die de club heeft of heeft uitgevoerd, dat spreekt vaak meer aan dan de nadruk leggen op meer formele zaken binnen Rotary. En probeer nieuwe wegen in ledenwerving te bewandelen! Straal vooral een open uitnodigende sfeer uit.

Een kort en praktisch traject voor het uitnodigen is wenselijk. Zorg voor een goede ontvangst en begeleiding door de voorsteller of een mentor in de club. In het district heeft de commissie ledenbeleid voorbeelden verzameld van mogelijkheden, zie www.rotary.nl/D1590 en dan het blad 'Commissies in district' en vervolgens 'Ledenbeleid'.

Nieuwe Rotary Clubs

Er kunnen ook redenen zijn voor het oprichten van een nieuwe Rotary Club. Bijvoorbeeld het ontstaan van nieuwe woon- en/of werkgebieden, of de wenselijkheid om ook een Rotary Club in de omgeving te hebben die op een andere dag of op een ander tijdstip bijeenkomt. Als deze situatie zich voordoet in jouw omgeving neem dan contact op met de functionaris Club Service in je regio of met de DGA in de regio of met de voorzitter van de commissie Ledenbeleid.

Zie ook de aanbevelingen in het rapport van de Commissie Rotary Samen Sterk.

Voorzitter van de commissie Ledenbeleid is:

Jan Hemminga, (RC Heerenveen), tel 0566 651791, email j.hemminga90@chello.nl .

MEERJARENPLANNING DISTRICT EN CLUBACTIVITEITEN

Ook hier is de indeling primair op regio's gedaan.

Regio	activiteit	jaar	Clubnaam	datum	
D1590	discon	2010 / 11	Emmen	zaterdag 26 maart 2011	
		2011 / 12	Dedemsvaart	zaterdag 12 mei 2012	
		2012 / 13	Groningen		
	pets / da	2010 / 11		19 en 20 mrt 2010	
		2011 / 12		18 en 19 mrt 2011	
		2012 / 13			
I	im	2010 / 11	Wolvega	gecancelled	
		2011 / 12	Wolvega	dinsdag 11 oktober 2011	
		2012 / 13	Leeuwarden-Zuid	dinsdag 23 oktober 2012	
		2013 / 14	Oranjewoud-Heerenveen	dinsdag 22 oktober 2013	
	rbc	2010 / 11	Drachten-De Wouden	woensdag 15 september 2010	
		2011 / 12	Bolsward	woensdag 14 september 2011	
		2012 / 13	Lauwersland	woensdag 19 september 2012	
		2013 / 14	Sneek-Zuidwesthoek	woensdag 18 september 2013	
	II	im	2010 / 11	Roden-Leek	maandag 4 oktober 2010
			2011 / 12	Hoogezand-Sappemeer	maandag 10 oktober 2011
2012 / 13			Groningen-Zuid	maandag 22 oktober 2012	
2013 / 14			Uithuizen-Het Hogeland	vrijdag 25 oktober 2013	
rbc		2010 / 11	Groningen-Oost	woensdag 22 september 2010	
		2011 / 12	Eems-Dollard	woensdag 14 september 2011	
		2012 / 13	Groningen	dinsdag 18 september 2012	
		2013 / 14	Groningen-Noord	donderdag 19 september 2013	
III	im	2010 / 11	Beilen	woensdag 6 oktober 2010	
		2011 / 12	Assen	donderdag 13 oktober 2011	
		2012 / 13	Uelsen Coevorden	dinsdag 23 oktober 2012	
		2013 / 14	Emmen-Monarch	dinsdag 22 oktober 2013	
	rbc	2010 / 11	Coevorden	donderdag 16 september 2010	
		2011 / 12	Assen-Noord	maandag 12 september 2011	
		2012 / 13	Buinen-Hondsrug	woensdag 19 september 2012	
		2013 / 14	Zuidlaren-Anloo	donderdag 19 september 2013	
IV	im	2010 / 11	Zwartewatersteden	donderdag 7 oktober 2010	
		2011 / 12	Staphorst-Reestland	woensdag 12 oktober 2011	
		2012 / 13	Zwolle-Noord	maandag 22 oktober 2012	
		2013 / 14	Kampen	donderdag 24 oktober 2013	
	rbc	2010 / 11	Dedemsvaart	donderdag 23 september 2010	
		2011 / 12	Steenwijk	donderdag 15 september 2011	
		2012 / 13	Steenwijk-Regio	donderdag 20 september 2012	
		2013 / 14	Dronten	woensdag 18 september 2013	

PETS= President Elect Training Seminar Discon= Districts conferentie

IM= Intercity meeting RBC= Regionaal Bestuurscontact DA= District assembly

PM Regionale informatie bijeenkomsten zullen gepland worden in voorjaar 2012.

HOOFDSTUK 7

COMMUNITY SERVICE

WORLD COMMUNITY SERVICE / THE ROTARY FOUNDATION (WCS/TRF)

“Doing Good in the World”.

De vierde doelstelling van Rotary is: “De bevordering van internationaal begrip, welwillendheid en vrede door een wereldomvattende kameraadschap van mensen, werkzaam in bedrijf en beroep verenigd in het ideaal van Service”.

De ROTARY FOUNDATION (TRF) ondersteunt in financiële zin ROTARY INTERNATIONAL bij het vervullen van deze missie door lokale, nationale en internationale humanitaire, educatieve en culturele programma's. De internationale programma's zijn hierbij veruit het belangrijkste.

Het programma “Humanitarian Grants” geeft financiële steun aan o.m internationale projecten van clubs, met andere woorden aan World Community Service projecten.

Vanwege deze verwantschap zijn in ons district TRF en WCS samengebracht in één commissie. Aanbevolen wordt ook binnen de club deze combinatie te maken door de Club TRF-Commissaris deel uit te laten maken van de (World) Community Service Commissie.

De taak van de Club TRF-Commissaris is de club voor te lichten en te enthousiasmeren op het gebied van (WCS en) TRF. Hij is dé gesprekspartner voor de districtcommissie en vice versa.. Gezien de omvang van de WCS/TRF-materie dient deze TRF-commissaris goed thuis te zijn in de Rotary Foundation zaken om zijn functie goed waar te kunnen maken. Het is dan ook van belang dat hij gemotiveerd is en meer (b.v. minstens drie) jaren in functie blijft. Ook is redelijke beheersing van het Engels van belang.

De **Districtscommissie WCS/TRF** is ingesteld om de Clubs te adviseren en te assisteren ter zake van:.

- het geven van voorlichting over de Rotary Foundation aan Club TRF-Commissarissen, of - op hun verzoek - rechtstreeks aan clubs (b.v tijdens een clubbijeenkomst).
- het zoeken naar internationale projecten en het leggen van contacten met de doellanden.
- het opzetten van een project in samenhang met de bijbehorende medefinanciering door de Rotary Foundation en andere fondsen
- het invullen van de Rotary Foundation formulieren voor Grants. Deze kunnen uitsluitend via de regiocommissaris van WCS/TRF worden ingediend. De voorzitter van de commissie WCS/TRF tekent en verzendt de formulieren naar TRF in Evanston. De regiocommissaris bewaakt in overleg met de aanvragende Rotaryclub, de projectvoortgang resp. rapportage.
- aanvragen voor het Paul Harris Fellowship lopen via en met behulp van de voorzitter van de districtscommissie WCS/TRF.
- clubs en individuele leden stimuleren aan de Rotary Foundation bij te dragen in de vorm van de jaarlijkse vrijwillige bijdrage.
- De commissaris Scholars assisteert bij het aanvragen van studiebeurzen (z.g. Georgia beurzen en beurzen voor vredesstudies.).

Vanuit de TRF worden de activiteiten van de GSE (Group Study Exchange) gefinancierd. Zie voor deze activiteiten pag 27. van dit boek.

De **Districtscommissie WCS/TRF** bestaat uit:

Functie	Naam	Telefoon	Email
Voorzitter:	Kor Doornbos (RC Eems-Dollard)	0598-422144	kordoornbos@planet.nl
Regio I	Joop Burbach (RC Drachten)	0512-382195	e.l.burbach@wxs.nl
Regio II	Voorloper: Kor Doornbos (RC Eems-Dollard)	0598-422144	kordoornbos@planet.nl
Regio III	Eric Starre (RC Meppel)	0516-441473	ericstarre@yahoo.com
Regio IV	Hans Betzema (RC Dronten)	0321-315117	jj.betzema@hetnet.nl
Scholars:	Bart Starke (RC Eems-Dollard)	0597-420911	bartstarke.trf@gmail.com
Waterprojecten	Dick Luijendijk (RC Lelystad-Batavia)	0630405561	dick@luva.info
Laaggeletterdheid	Wim Lutgendorff (RC Hoogeveen-Middenveld)	0528-373700	w.lutgendorff@hccnet.nl
Group Study Exchange	Jaap Breugem (RC Zwolle-Noord)	038-4533464	j.breugem@zonnet.nl

Leeswijzer voor meer informatie:

Beknopt in het Nederlands: www.rotary.nl; kijken onder Categorie II Rotary Foundation (RF)
Uitbreid in het Engels: www.rotary.org; knop "Rotary Foundation".

SERVICECLUBS IN NEDERLAND (SIN)

WAT € 0,12 AL NIET OPLEVERT!

Wist U dat? Elke Rotarian betaalt € 0,12 op jaarbasis via zijn clubcontributie aan SIN!

En waar staat SIN dan voor? **SERVICECLUBS in NEDERLAND**. Een in mondiaal serviceland unieke samenwerking! Bestaat alleen in Nederland. SIN is een faciliterend platform, waarin alle serviceorganisaties in Nederland samenwerken. Van Rotary en Lions tot Soroptimist International, Kiwanis, Nederlandsche Tafelronde, Ladies' Circle, Junior Chamber International, Rotaract, Leo's, Inner Wheel, Fifty One en Zonta. Totaal dus 12 Serviceorganisaties!

Met "service" als motto streeft SIN er naar om het functioneren van de aangesloten organisaties in de servicebranche te vergemakkelijken. Zij doet dat via drie peilers: *samenwerken*, *informer* en *netwerken*. En wat heb je daar nu aan als Rotarian?

SIN heeft de afgelopen jaren naast nuttige informatie verzamelen over bijvoorbeeld hoe om te gaan met de ANBI-status of met fiscale regelingen en naast het bieden van de mogelijkheid aan serviceorganisaties om samen te overleggen en te werken, óók goede contacten opgebouwd met verschillende vooraanstaande *Niet Gouvernementele Organisaties (NGO's)*. Van de daaruit voortgekomen *samenwerkingsovereenkomsten met vaak daaraan gekoppelde jaarbudgetten bedoeld voor serviceclubs* kan iedere serviceclub gebruik maken. Ben je dus als Rotarian op zoek naar medefinanciering voor of hulp bij een project? Of wil je juist hulp en expertise bieden aan een project van een NGO? SIN kan je de weg wijzen naar een gepaste samenwerkingsovereenkomst. Kijk maar op de SIN-website: www.serviceclubs.eu en klik op "Toegang tot Geld en Expertise".

Jawel, maar wij hebben toch binnen Rotary de Rotary Foundation?

Klopt! Maar die kan niet alle projecten, die clubs willen uitvoeren, ondersteunen. Dat lukt dan soms wel via SIN.

Voorbeelden:

- Gelden voor Projecten in *Nederland*, mits die de maatschappelijke binding en welzijn versterken, worden door het **Oranjefonds** verdubbeld. Ook het **Prins Bernhard Cultuurfonds** geeft medefinanciering (èn de mogelijkheid tot instellen van een cultuurfonds op naam) bij projecten in het kader van cultuur- en natuurbehoud. Ook **Cordaid** draagt tot 50% van de projectkosten bij (met een maximum van € 5000,=) bij projecten, die te maken hebben met armoedebestrijding in Nederland.
- Heb je een project gericht op een *specifiek onderwerp*? **SIMAVI** geeft medefinanciering voor serviceprojecten gericht op water, sanitatie en basisgezondheidszorg. Ook de **Start Foundation** geeft medefinanciering bij projecten, die tot doel hebben werkgelegenheid in Nederland voor kansarmen op de arbeidsmarkt te realiseren.
- Heb je projecten gericht op steun aan ontwikkelingslanden, die je *niet* bij de Rotary Foundation kunt onderbrengen (zoals bouwgerelateerde projecten of anderszins), dan kun je het ook proberen bij: **Cordaid, ICCO, NCDO, Oxfam Novib**. Allen hebben een eigen landenlijst en criteria, die je kunt vinden op het genoemde schema “Toegang tot Geld en Expertise” op de SIN-website.
- Gaat jouw project helemaal niet over geld, maar wil je *expertise en ervaring* als hulp aanbieden of ontvangen, dan kun je bijvoorbeeld door **VSO** uitgezonden worden naar werkplekken voor nieuwe werksituaties in Afrika of Azië voor de duur van 3 tot 9 maanden tegen een lokaal salaris. Ook kan **SharePeople** jou een paar weken meenemen naar een ontwikkelingsland om daar een goed beeld te krijgen van wat er speelt. Een andere mogelijkheid is **PUM** vragen een expert mee te sturen met een project, waar je als club mee bezig bent. Zelfs kun je achter je eigen computer gaan zitten en één op één jouw ervaring delen met iemand in een ontwikkelingsland via **Nabuur.com**.

Meer weten? Kijk op de SIN-website, zoek het schema “Toegang enz.” op, lees de voorwaarden en doelen in de diverse kolommen en mail of bel met de daar genoemde contactpersonen en de bal kan zo maar gaan rollen!

Of 12 eurocent aan SIN wat oplevert? Nou en of! Gewoon doen!

HOOFDSTUK 8

VOCATIONAL SERVICE

Vocational Service is één van de vijf avenues, waarop Rotary gestoeld is. Enerzijds vormt Vocational Service mede de basis van Rotary, anderzijds is het één van de moeilijkst te begrijpen avenues. De Nederlandse omschrijving is als volgt: de wijze waarop elke Rotarian zich dienstbaar kan maken in of door zijn of haar beroep.

In de clubs wordt vaak aan deze avenue aandacht besteed door het houden van beroeps-bedrijfspraatjes en bedrijfsbezoeken. Een prima idee, maar Vocational Service is meer. Hoe interessant het ook is om te horen hoe een bedrijf in elkaar steekt of een beroep werkt, Vocational Service is ook gericht op het individu als beroepsbeoefenaar. Wat zijn de dilemma's, welke keuzen worden gemaakt en waarom? Volgens welke normen en waarden en hoe verhouden die zich tot de samenleving?

Een praktische leidraad (en men noemt dat de Four Way Test) voor alle menselijke relaties, bestaande uit vier eenvoudige vragen. In de Nederlandse vertaling:

- Is het de waarheid?
- Is het billijk voor alle betrokkenen?
- Zal het goodwill en vriendschap bevorderen?
- Komt het alle betrokkenen ten goede?

Best lastig om vorm te geven! Daarom hebben we in elk van de vier regio's in ons district een regio Vocational Service Commissaris. Hij/zij kan de clubcommissaris Vocational Service ondersteunen om meer inhoud aan deze avenue te geven.

Naast de reeds genoemde onderwerpen valt daarbij te denken aan:

levensberichten, classificatie-speeches, sollicitatietrainingen, beroepenoriëntatie, ethiek etc.

Ter ondersteuning is er ook een CD-ROM beschikbaar op de club over de mogelijkheden van Vocational Service. De CD-rom omvat een powerpoint-presentatie, die bedoeld is voor presentatie in de club. Alle vocational aspecten komen duidelijk aan de orde en worden aangevuld met lopende projecten in ons district. Hiertoe behoren o.a. de continue ondersteuning van het landelijke Jobrotary project en het stimuleren van de RYLA. RYLA – Rotary Youth Leadership Award – is een weekendlang management spel dat door een lokale club georganiseerd wordt voor jongeren tussen de 18 en 24 jaar.

Binnenkort (1^e weekend in april 2011) wordt in district D1850 door RC Overledingen Rhaudefehn een RYLA weekend georganiseerd dat in principe ook openstaat voor deelnemers uit ons district.

Tevens is er een handleiding beschikbaar genaamd “Toets je intuïtie” waarin in het bijzonder de ethische aspecten van het zijn van Rotarian in een soort spelvorm aan de orde komen.

De **districtscommissie Vocational Service** bestaat uit:

Functie	Naam	Telefoon	Email
Voorzitter	Steven Helfrich (RC Appingedam-Delfzijl)	0596-680340	s.helfrich@hetnet.nl
Regio I	Bernard Akkerman (RC Oranjewoud-H'veen)	0513-632932	b.akkerman9@upcmail.nl
Regio II	Steven Helfrich (RC Appingedam-Delfzijl)	0596-680340	s.helfrich@hetnet.nl
Regio III	Emmy Wiersma (RC Oosterwolde)	0516-512938	autoschade.keuter@planet.nl
Regio IV	Dule Aelberts (RC Zwolle)	0546-819034	duleaelberts@hetnet.nl

GROUP STUDY EXCHANGE

Meerjarenplanning Rooster voor deelname aan de verzorging van bezoekende GSE teams.

De **vetgedrukte** clubs verzorgen de huisvesting (**h**), nemen het initiatief bij het maken van een programma en regelen de afstemming met de andere clubs van het cluster. De GSE coördinator bewaakt de afstemming tussen de clusters.

Gezamenlijk dragen de clubs van een cluster de kosten van het aan te bieden programma. De laatste twee jaar bedroegen de all-in kosten per cluster gemiddeld € 1800. In een periode van twee opeenvolgende Rotary jaren is er sprake van één inkomend en één uitgaand team. (Nieuw vanaf 2010). Er was in het Rotaryjaar 2010-2011 een uitgaand team. In 2011-2012 is er weer een inkomend team. Wat de volgorde van inkomend en uitgaand in de jaren daarna zal zijn is nog niet bekend.

2011 - 2012 Heerenveen (h) Schiemonnikoog Harlingen	2012 - 2014 Wolvega (h) Drachten Oranjewoud-Heerenveen	2014 - 2016 Leeuwarden-Zuid (h) Sneek-Zuidwesthoek Lauwersland
Groningen-Noord (h) Groningen Eems-Dollard	Groningen-West (h) Groningen-Zuid Groningen-West	Groningen-Oost (h) Uithuizen-Het Hogeland Pekela
Stadskanaal (h) Assen Buinen-Hondsrug	Oosterwolde (h) Assen-Noord Beilen	Coevorden (h) Emmen-'t Loo Hardenberg
Raalte (h) Emmen Staphorst-Reestland	Zwolle-Noord (h) Zwolle-IJsselland Emmeloord	Steenwijk (h) Dronten Lelystad-Batavia

10-12. Een uitwisseling met D5320 in Zuid-Californië.

10/11 Uitgaand team

In november 2010 is in ons district uit een aanmelding van 16 kandidaten een GSE team geselecteerd. Dit team bezoekt van 19/04 – 15/05 in 2011 District 5320 in Zuid-Californië.

11/12 Inkomend team

Direct na de PETS in het voorjaar van 2011 neemt de GSE coördinator van ons district, Jaap Breugem, contact op met de 4 clubs die de huisvesting verzorgen en het voortouw nemen bij het maken van een programma voor het team uit Zuid-Californië dat ons district bezoekt van 06/05 – 03/06 in 2012. Het betreft **RC Heerenveen, RC Groningen-Noord, RC Stadskanaal** en **RC Raalte**.

Informatie? Raadpleeg de coördinator van GSE:

Jaap Breugem in Zwolle: 038-4533464 j.breugem@zonnet.nl

HOOFDSTUK 9

NEW GENERATION SERVICE

JEUGDZAKEN

New Generation Service is een geheel nieuwe avenue, recentelijk binnen RI vastgelegd, en beoogt de nieuwe generaties meer aandacht – ook organisatorisch – te geven en omvat de volgende activiteiten:

- Jaarkind uitzenden vanuit Nederland respectievelijk een jaarkind ontvangen in Nederland gedurende één (school)jaar. Leeftijdscategorie: 15-18 jaar.
- Uitwisseling tussen 2 gastgezinnen gedurende 2 tot 4 weken in Nederland en 2 tot 4 weken in het buitenland. Leeftijdscategorie: 16-19 jaar.
- Ontvangst van een zomerkamp in samenwerking met andere clubs gedurende 2 à 3 weken. Leeftijdscategorie: 15- 23 jaar.
- Uitzending voor deelname aan een Europees zomerkamp gedurende 2 à 3 weken.
- New Generation Exchange Program (NGE); een nieuw programma opgezet voor de ontvangst van kleine groepen jongeren, voorlopig nog vanuit Centraal en Oost-Europa, gedurende 4 à 12 weken. Leeftijdscategorie: 18-25 jaar.
- Vlielandkamp, gedurende 10 dagen, bedoeld voor kinderen van 8 tot 10 jaar.

Iedere club heeft tot taak om jeugdzaken te activeren en te stimuleren, bij voorkeur met een Club Jeugd Commissaris (CJC) en één of meer commissieleden.

Jeugdzaken wordt in ons district 1590 behartigd door de nieuwe 5^e avenue.

De samenstelling van de avenue New Generations Service is als volgt:

Functie	Naam	Telefoon	Email
DJC / jeugdzaken	Rolf Moes (RC Drachten)	0512-370660	moesavv@chello.nl
Regio I	Wessel Veenstra (RC Franeker)	0517-850578	wesselveenstra@home.nl
Regio II	Henk Jan Lesterhuis (RC Pekela)	0597-645235	info@tunteler.nl
Regio III	Albert Bruins Slot (RC Meppel)	0522-258585	albert@abs-advies.nl
Regio IV	Jan Wessels Boer (RC Staphorst Reestland)	0522-442337	wesselsboer@hetnet.nl
Coördinator NGE	Kees Schmalz (RC Hoogeveen-Middenveld)	06 53428658	k.schmalz@hetnet.nl
District Rotaract commissaris	Marijke Inklaar - de Haan (RC Pekela)	0597 613614	ink@dollardcollege.nl

Nadere informatie, formulieren en adressen is te vinden op: www.rotary.nl en op www.rotary-jeugduitwisseling.nl

Tijdens deze PETS-bijeenkomst wordt de gelegenheid geboden aan de inkomende voorzitters om van gedachten te wisselen met de Regio Jeugd Commissaris (RJC) van hun Regio.

PROGRAMMA PETS

ROTARY INTERNATIONAL DISTRICT 1590 18 en 19 maart 2011

Plaats: Hotel Emmen Van der Valk
Verlengde Herendijk 50
7833 JD Nieuw Amsterdam
0591 571800

Vrijdag 18 maart:

- 16.00 Ontvangst, inchecken, bonnen kopen, PETS-boek ontvangen
- 17.00 Welkom door DG Onno te Nuyl,
Inleiding Rotary basics, ervaringen van Onno te Nuyl
- 17.20 Mijn Rotary club, door Bert Vroon (DGE, RC Dedemsvaart)
 - Idealen
 - Bestuur en leden
 - Commissies
 - DGA's
 - Plannen van activiteiten
 - Ons district, RBC's IM's
 - Rotary in Nederland
- 18.00 Rotary International door Peter Schnell van Rotary International, Zurich
- 18.30 Group Study Exchange door Jaap Breugem
- 19.00 Diner
- 20.15 Gesprekken in regio subgroepen: de idealen van Rotary
- 21.15 Plenaire terugkoppeling
- 21.30 Uitgewerkte casus recent Matching Grant traject via TRF,
door Frits Mulder en Kor Doornbos
 - Do's en Don't in de papieren
- 22.00 Brandende vragen te beantwoorden door Bert Vroon
- 22.15 Fellowship aan de bar tot(natuurlijk blijven we daartoe hier overmachten)

Zaterdag 19 maart:

- 09.00 Leidinggeven aan de club, omgaan met dilemma's
Door Gerda Cramer (RC Emmen 't Loo)
- 10.30 Pauze
- 11.00 Districts Assembly, ook bedoeld voor zittende besturen
- 12.30 Lunch en afscheid

Voor zittende en nieuwe secretarissen en penningmeesters:

Zaterdag 19 maart:

- 09.00 Rotary taken voor secretarissen en penningmeesters
Door Peter Schnell (RI – Zurich),
Barbara Ebbinkhuijsen (RAN) en
Victor Sterk (DS)
- 10.30 Pauze
- 11.00 Districts Assembly, ook bedoeld voor zittende besturen
- 12.30 Lunch en afscheid

AGENDA DISTRICT ASSEMBLY (DA)

ROTARY INTERNATIONAL DISTRICT 1590

Zaterdag 19 maart 2011

Plaats: Hotel Emmen Van der Valk
Verlengde Herendijk 50
7833 JD Nieuw Amsterdam
0591 571800

Aanvang 11.00 uur

- 1 Opening door DG Onno te Nuyl
- 2 Herdenking van de leden die zijn overleden na 20 maart 2010
- 3 Verslag van de Districts Assembly dd 20 maart 2010
- 4 Financiële afrekening Rotaryjaar 2009-2010
 - a. Toelichting door IPDG Vera Kerremans
 - b. Verslag Commissie Financiële Zaken
 - c. Verzoek tot decharge
- 5 Voorstellen Districtsbestuur en commissies 2011-2012 door DGE Bert Vroon
- 6 Vooruitblik door DGE Bert Vroon
- 7 Begroting 2011-2012
 - a. Toelichting door DGE Bert Vroon
 - b. Advies Commissie Financiële Zaken
 - c. Verzoek tot goedkeuring
- 8 Voorstel tot benoeming DG 2013-2014
- 9 Introductie DG 2013-2014
- 10 Voorstel Afgevaardigde CoL 2013: PDG Jan Hemminga
als reserve wordt voorgesteld IPDG Vera Kerremans
- 11 Ingekomen stukken
- 12 DISCON 2011, zaterdag 26 maart 2011 Hotel Emmen te Emmen
- 13 DISCON 2012, zaterdag 12 mei 2012 Congreshotel Mooirivier te Dalfsen
- 14 Rondvraag
- 15 Sluiting ca 12.30 uur

Gezamenlijke lunch.

LIJST VAN DE BINNEN ROTARY GEBRUIKELIJKE AFKORTINGEN

CFZ	Commissie Financiële Zaken (in het district)	IC	Internationale Conventie
CJC	Club Jeugd Commissaris	IPDG	Immediate Past District Governor, de laatst afgetreden gouverneur
CoL	Council on Legislation	IM	Intercity Meeting
D	District	LWI	Landelijke Werkgroep Internet
DA	District Assembly	NGE	New Generations Exchange
DB	Districtsbestuur	PDG	Past District Governor
DC	District Commissaris	PETS	President Elect Training Seminar, opleiding voor de inkomende voorzitters
DGA	District Governor Assistant	RAN	Stichting Rotary Administratie Nederland
DIC	District Internet Commissie	RBC	Regionaal Bestuurscontact
Discon	Districtsconferentie	RC	Rotary Club
DJC	District Jeugd Commissaris	ReCo	Regio coördinator
DG	District Governor, de Gouverneur van een district	RI	Rotary International
DGE	District Governor Elect, de inkomend gouverneur	RJC	Regio Jeugd Commissaris
DGN	District Governor Nominee, de inkomend-inkomend gouverneur	RYLA	Rotary Youth Leadership Award
DS	District Secretary	STEP	Short Term Exchange Program
DV	Districtsvergadering	TRF	The Rotary Foundation
GB	Gouverneurs Beraad (van de zeven Nederlandse gouverneurs)	WCS	World Community Service
GSE	Group Study Exchange		